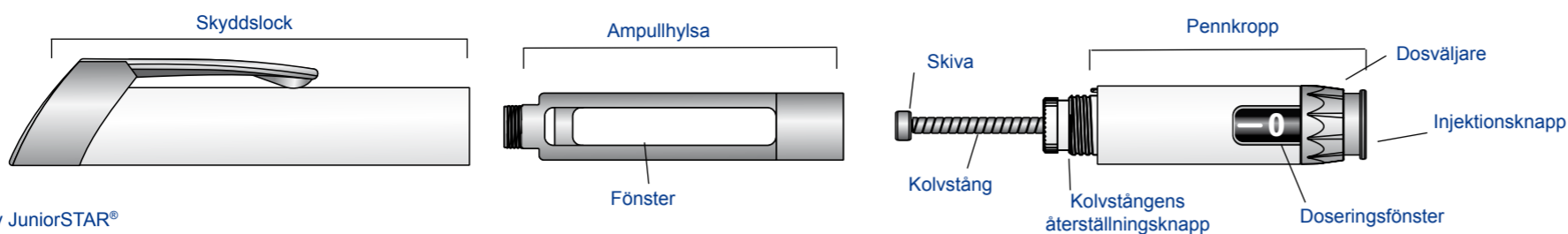
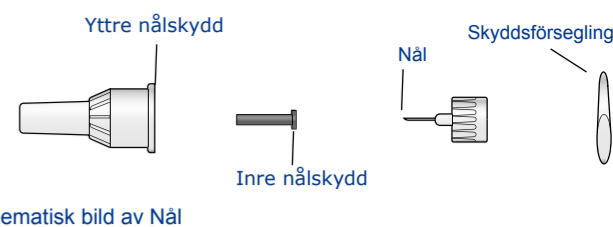


JuniorSTAR® – Läs detta först – Viktig information om din insulinpenna



Schematisk bild av JuniorSTAR®



Schematisk bild av Nålen

Bruksanvisning JuniorSTAR® Insulinpenna

Innan du börjar:

Läs dessa instruktioner och följ dem fullständigt varje gång du använder JuniorSTAR® för att säkerställa att du får rätt dos. Om du inte följer dessa instruktioner helt, kan du få för mycket eller för lite insulin, vilket kan påverka ditt blodsocker.

Om du inte kan använda JuniorSTAR® eller följa alla instruktioner helt på egen hand, ska du endast använda JuniorSTAR® om du får hjälp av en person som kan följa bruksanvisningen fullständigt.

JuniorSTAR® är en insulinpenna för flergångsbruk för injektion av insulin. Din läkare har beslutat att JuniorSTAR® är lämplig för dig, baserat på din förmåga att hantera JuniorSTAR®. Tala med din läkare om lämplig injektionsteknik innan du använder JuniorSTAR®.

Håll pennan som det visas i denna bruksanvisning. För att säkerställa att du läser av dosen korrekt, hålls pennan horisontellt med nålen åt vänster och dosväljaren åt höger, som visas på bilderna nedan.

Du kan ställa in doser från 1 till 30 enheter i steg om 0,5 enheter. JuniorSTAR® kan bara användas med Lantus®, Apidra® och Insuman® 3 ml (300 enheter) cylinderampuller (100 enheter/ml) från Sanofi. Varje cylinderampull innehåller flera doser.

JuniorSTAR® finns i olika färger. Om du använder olika typer av insulin, bör du använda dig av en annan färg på pennan för varje insulin.

Viktig information vid användning av JuniorSTAR®

- Sätt alltid fast en ny nål före varje användning. Använd endast nålar som är anpassade för användning med JuniorSTAR®.

- Utför alltid ett säkerhetstest före varje injektion (se steg 4).

- Kontrollera alltid märkningen på insulinet före användning.

- Om du använder olika typer av insulin bör du ha olika färg på pennan för varje insulin. JuniorSTAR® finns i olika färger.

- Denna penna är endast avsedd för användning av en person. Dela den inte med någon annan.

- Använd aldrig JuniorSTAR® om den är skadad eller om du inte är säker på att den fungerar ordentligt. Använd aldrig en cylinderampull med insulin om den är skadad.

- Ha alltid en reservmetod tillgänglig för administrering av ditt insulin (t.ex. en injektionsspruta som är utformad för insulinkoncentrationen 100 enheter/ml).

- Sätt inte fast en delvis använd cylinderampull.

- Du kan inte vrida dosväljaren förbi det antal enheter som finns kvar i cylinderampullen. Tvinga inte dosväljaren att vridas. I sådana fall,
 - injicera det som finns kvar i cylinderampullen och komplettera din dos med en ny cylinderampull,
 - eller använd en ny cylinderampull till hela dosen.

- Förvara aldrig JuniorSTAR® i kylskåp.

Användning av JuniorSTAR® i speciella situationer

- För användning i miljöer med fler än en patient, t.ex. sjukhus eller äldreboende/vårdhem, måste särskild försiktighet vidtas för att säkerställa identifiering av rätt penna till rätt patient.

- Om du ger någon en injektion eller om injektionen ges av en annan person ska särskild försiktighet iaktas för att undvika olyckshändelser med sticksador och överföring av infektioner, särskilt vid injektion och vid borttagandet av nålen.

Spara denna bruksanvisning för framtida behov.

Om du har några frågor om JuniorSTAR® eller om diabetes, fråga sjukvårdspersonalen eller ring Sanofis 24-timmars service 020-52 68 87 (i Sverige).

JuniorSTAR® har utformats för att användas i upp till 2 år efter första användningen.

Anteckna datumet pennan användes för första gången här:

___/___/___.

Kontakta sjukvårdspersonalen för att få en ny JuniorSTAR® när pennan har använts i 2 år.

JuniorSTAR®: Kom igång med din insulinpenna
SE TILL ATT DU LÄSER HELA BRUKSANVISNINGEN
Läs båda sidorna innan du använder JuniorSTAR®.

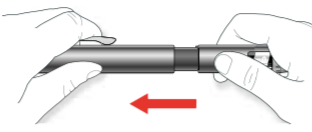
Detta behöver du för din injektion:

- Din JuniorSTAR insulinpenna (för flergångsbruk) för injektion av insulin
- En 3 ml cylinderampull med insulin från Sanofi (levereras separat)
- Nålar till insulinpennan (levereras separat)
- Läs instruktionssteg 1-8.

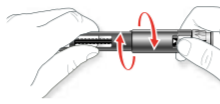
Kanylburk av gul plast används för insamling av förbrukat stickande och skärande material t ex sprutor/kanyler.

Steg 1. Sätta i en ny cylinderampull med insulin

A. Dra av skyddslocket.



B. Skruva loss ampullhylsan från pennkroppen. Om det finns en tom cylinderampull med insulin i, ta bort den.



C. Vrid kolven helt tillbaka till utgångsläget.

- Om doseringsfönstret inte visar "0", tryck in injektionsknappen helt.
- Tryck in återställningsknappen för kolvstången.
- Vrid **pennkroppen** moturs tills den inte kan vridas ytterligare och kolvstången är helt indragen.

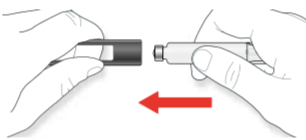


- Rör inte vid skivan på spetsen av kolvstången.
- Försök inte att trycka tillbaka kolvstången. Detta kan skada kolvstången och orsaka att pennan fungerar felaktigt.

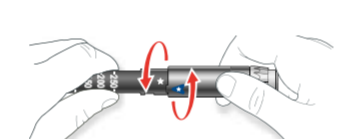
D. Kontrollera ditt insulin

- Kontrollera märkningen på insulinet så att du har rätt sorts insulin. Om du använder fel insulin kan det leda till oönskade förändringar i ditt blodsocker som kan vara skadligt för din hälsa.
- Följ instruktionerna som medföljer din cylinderampull med insulin för att kontrollera utgångsdatum och skicket på ditt insulin.

E. Sätt i den nya cylinderampullen med insulin i ampullhylsan. Sätt inte i en delvis använd cylinderampull med insulin. Förvissa dig om att namnet på insulinet är synligt i ampullhylsans fönster.



F. Skruva försiktigt fast ampullhylsan på pennkroppen.



KONTROLLERA: Justeringsmärkningarna på ampullhylsan och pennkroppen måste peka mot varandra. Om inte, skruva loss ampullhylsan och upprepa instruktionerna från **C** och framåt. Forcera inte.

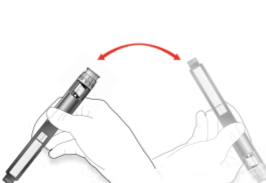


Steg 2. Kontrollera ditt insulin

Kontrollera namnet på cylinderampullen med insulin varje gång innan du injicerar. Om namnet på insulinet inte är synligt i ampullhylsans fönster, vrid cylinderampullen med fingrarna tills namnet är synligt.

A. Kontrollera utseendet på insulinet.

- Om du använder ett klart insulin (Lantus®, Apidra® eller Insuman® Rapid), använd inte cylinderampullen om insulinet är grumligt eller färgat.
- Om du använder en insulinsuspension (Insuman® Basal eller Insuman® Comb), vänd insulinpennan upp och ned minst 10 gånger för att blanda insulinet. Vänd insulinpennan försiktigt för att undvika skumbildning i cylinderampullen.



- Efter blandning, kontrollera utseendet igen på ditt insulin. Insulinsuspensioner måste ha ett jämnt mjölkvitt utseende. Hur man blandar beskrivs i bipacksedeln för ditt insulin. Före vare injektion måste insulinsuspensionen vara jämnt blandad.

Steg 3. Sätt fast nålen

VIKTIGT: Använd alltid en ny steril nål för varje injektion. Detta förebygger kontamination och en potentiell igentäppning av nålen.

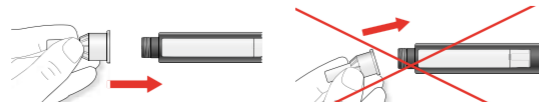
Läs noga bruksanvisningen som medföljer nålarna före användning. Vänligen notera: Nålarna som visas har endast illustrativt syfte.

A. Ta bort skyddsförseglingen från en ny nål.



B. Sätt fast nålen på pennan och håll den rak medan du fäster den.

- Skruva eller tryck fast nålen, beroende på vilken nåltyp du använder dig av (se bruksanvisning för nålen).



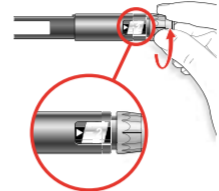
KONTROLLERA: Se till att du fäster nålen ordentligt.

Steg 4. Utför ett säkerhetstest

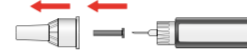
VIKTIGT: Utför alltid ett säkerhetstest före varje injektion för att säkerställa att du får rätt insulindos. Säkerhetstestet avlägsnar luftbubblor och ser till att pennan och nålen fungerar ordentligt.

A. Välj dosen 2 enheter genom att vrida dosväljaren.

- Doseringsfönstret kommer att visa "2".



B. Ta av det yttre nålskyddet och spara det för att skruva av nålen från pennan efter injektion. Ta av det inre nålskyddet och kassera det.



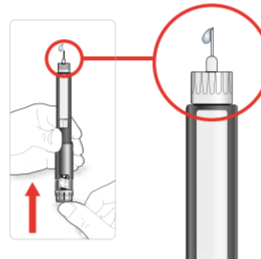
C. Håll pennan med nålen pekandes uppåt.

Knacka på ampullhylsan med insulin med fingret så att eventuella luftbubblor stiger upp mot nålen.



D. Tryck in injektionsknappen helt.

KONTROLLERA: Att insulin kommer ut genom nålspetsen.



VIKTIGT: Du kan behöva utföra säkerhetstestet flera gånger innan insulin syns på nålspetsen.

Om fortfarande inget insulin kommer ur nålspetsen

- Byt nålen.
- Kontrollera att cylinderampullen med insulin är korrekt isatt och inte är skadad.
- Upprepa säkerhetstestet.

Om du efter detta fortfarande inte ser insulin komma ut ur nålspetsen använd då inte denna JuniorSTAR®. Ring Sanofis 24-timmars service på 020-526887 (i Sverige).

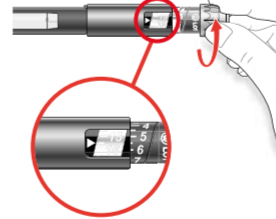
Steg 5. Ställ in dosen

Du kan ställa in dosen i steg om 0,5 enheter från lägst 1 enhet till högst 30 enheter. Doseringsfönstret visar varje tal. Halva enhetssteg visas som en linje (till exempel, i bilden nedan visas den valda dosen 15,5 enheter som linjen mellan 15 och 16 enheter). Om du behöver en dos på mer än 30 enheter, ska den ges som två eller flera injektioner.

A. Kontrollera att doseringsfönstret visar "0" efter säkerhetstestet.

B. Välj din önskade dos (i exemplet nedan är den valda dosen 15,5 enheter).

- Om du vrider förbi din dos, kan du vrida tillbaka.
- Linjer eller siffror närmast mitten av doseringsfönstret visar din valda dos.



- Tryck inte på injektionsknappen medan du vrider eftersom insulin då kan komma ut.
- Du kan inte vrida dosväljaren förbi det antal enheter som finns kvar i ampullhylsan med insulin i. Tvinga inte dosväljaren att vridas. I sådana fall kan du
 - injicera det som finns kvar i cylinderampullen och komplettera din dos med en ny cylinderampull
 - eller använda en ny cylinderampull för hela din dos.

VIKTIGT: Hur du läser av doseringsfönstret:

Den maximala dosen som kan väljas är 30 enheter.

Halva enheter visas som en linje mellan siffrorna.



Valda dosen: 15,5 enheter.

Doseringsfönstret visar hela siffrorna.

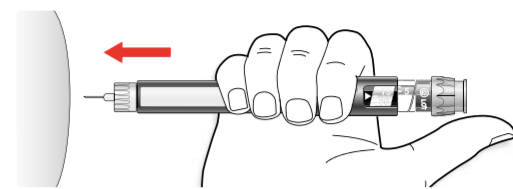


Vald dos: 30 enheter.

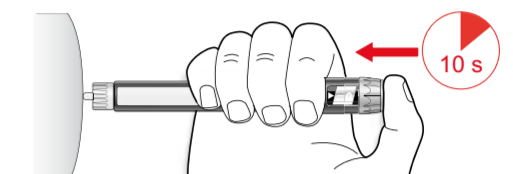
Steg 6. Injicera

A. Injicera exakt som din sjukvårdspersonal har visat dig.

B. Stick in nålen i huden.



C. Injicera dosen genom att långsamt trycka in injektionsknappen hela vägen in. Siffran i doseringsfönstret kommer att gå tillbaka till "0" medan du injicerar.



D. Håll injektionsknappen intryckt hela vägen in. Räkna långsamt till 10 innan nålen dras ut från huden.

Om du har injicerat hela dosen av insulin, kommer doseringsfönstret att visa "0".



VIKTIGT: För att säkerställa att hela dosen injicerats, är det viktigt att du trycker på injektionsknappen hela vägen in och håller den intryckt i **10 sekunder**.

Pennkolven rör sig för varje dos. Kolvstången når botten av cylinderampullen med insulin när den totala mängden 300 enheter insulin har förbrukats.

Steg 7. Kassering av nål

Avlägsna och kassera alltid injektionsnålen efter **varje** injektion och förvara JuniorSTAR® utan en fastsatt nål. Detta förebygger kontamination, felaktig dosering och igentäppning av nål.

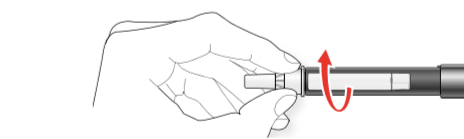
Undvik att röra nålspetsen och var särskilt noga med att undvika att någon annan person riskerar infektion genom att ta på nålspetsen.

Avlägsna nålen och kassera den exakt såsom sjukvårdspersonalen har visat.

A. Placera yttre nålskyddet på en plan yta. Placera nålen i det yttre nålskyddet. Sätt på det yttre nålskyddet igen.



B. Kläm på det yttre nålskyddet för att greppa nålen och använd det till att skruva av nålen från JuniorSTAR®, medan du håller pennan med ampullhylsan.



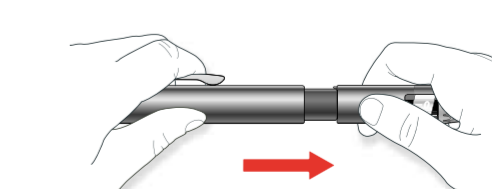
C. Kassera den använda nålen i en kanylburk/sticksäker behållare.



- Om injektionen ges av en annan person, eller om du ger en injektion till en annan person, ska särskild försiktighet iaktas när nålen avlägsnas och kasseras. Följ rekommenderade säkerhetsåtgärder för avlägsnande och kassering av nålar (kontakta sjukvårdspersonal) för att minska risken för olyckshändelser med sticksador och överföring av smittsamma sjukdomar.

Steg 8. Förvaring av JuniorSTAR®

A. Sätt tillbaka skyddslocket på JuniorSTAR® och förvara pennan till nästa injektion



VIKTIGT: Din cylinderampull med insulin är för flergångsbruk. Din JuniorSTAR® ska förvaras med cylinderampullen med insulin isatt, redo för nästa injektion.

Du ska inte förvara JuniorSTAR® i kylskåp. Insulinet behöver inte förvaras i kylskåp när det har placerats i JuniorSTAR® pennan.

Om du har följt anvisningarna på denna sida kommer du att känna till de grundläggande stegen för användning av JuniorSTAR®. Vänd på sidan för en fullständig beskrivning av förvaring, underhåll, vad som ska göras när cylinderampullen nästan är helt tom och hur du kan få hjälp med din JuniorSTAR®.

Skötsel

Skydda din JuniorSTAR® från damm och smuts.

Du kan rengöra utsidan av din JuniorSTAR® genom att torka av den med en fuktigt trasa (endast vatten).

Blötlägg, tvätta eller smörj inte insulinpennan eftersom det kan skada den.

Din JuniorSTAR® är utformad för att fungera med precision och säkerhet. Den bör hanteras med försiktighet. Undvik situationer där din JuniorSTAR® kan skadas.

Om du är orolig för att din JuniorSTAR® kan ha skadats, använd en ny.

Om du inte är säker på huruvida din JuniorSTAR® är skadad, kontakta din läkare eller ring Sanofis 24-timmars service på 020-526887 (i Sverige).

Om din JuniorSTAR® är skadad är den inte längre säker att använda. I nödfall kan du dra upp insulin från cylinderampullen med en injektionsspruta som är utformad för insulinkoncentrationen 100 enheter/ml.

Förvaringsanvisningar

Skydda JuniorSTAR® från värme, direkt solljus eller kyla.

Förvara alltid din JuniorSTAR® utan nål och med skyddslocket på, vid högst 25°C. Kylförvara inte JuniorSTAR®.

Förvara JuniorSTAR® utom syn- och räckhåll för barn. Kvävningsrisk – små delar. Iakttag försiktighet vid användning hos barn under 3 år.

När du behöver en ny cylinderampull med insulin, ta fram den ur kylskåpet 1 till 2 timmar innan du injicerar för att den ska värmas upp till rumstemperatur. Kallt insulin är mer smärtsamt att injicera.

Efter 2 års användning av insulinpennan ska den kasseras på ett säkert sätt i enlighet med lokala krav.

Diverse

Om pennan är defekt, reklamera hos ditt lokala apotek eller kontakta sanofi på 08-6345000.

Uppge skälet för din reklamation.

Pennor som skickas tillbaka till oss kommer alltid att kasseras på lämpligt sätt efter att de undersökts.

Inget ansvar kommer att tas för säkerhet, dosnoggrannhet och funktionell förmåga om insulin-cylinderampuller eller nålar som inte är kompatibla med JuniorSTAR® används, inte heller kommer skadorna att kompenseras.

De som använder tekniska hjälpmedel för dispensering av insulin, såsom denna penna, ska ha insulin, sprutor och nålar till hands i händelse att pennan skulle förloras eller inte skulle fungera.

Hjälp


Fråga

Möjlig orsak

Hur problemet ska hanteras

Inget insulin kommer ut ur nålen (när injektionsknappen trycks in)	<p>Efter byte av insulinampullen, kan säkerhetstestet behöva upprepas flera gånger tills insulin kommer ut.</p> <p>Kolvstängan är inte i ett korrekt läge mot ampullhylsan.</p> <p>Det är luftbubblor i insulinampullen med insulin.</p> <p>Nålen är igentäppt eller trasig.</p> <p>Ampullhylsan är inte helt fastskruvad på pennkroppen.</p>	<p>Upprepa säkerhetstestet tills insulin kommer ut ur nålen.</p> <p>Upprepa säkerhetstestet tills insulin kommer ut ur nålen.</p> <p>Upprepa säkerhetstestet tills insulin kommer ut ur nålen (små luftbubblor påverkar inte dosen).</p> <p>Byt ut nålen mot en ny nål om den är igentäppt eller skadad.</p> <p>Skruva fast ampullhylsan på pennkroppen tills den når stoppläget.</p>
Injektionsknappen kan inte tryckas in.	<p>Nålen är igentäppt eller skadad.</p> <p>Nålen har inte satts fast eller har inte satts fast tillräckligt.</p> <p>Ingen dos har ställts in.</p> <p>Injektionsknappen kanske tryckts in snett.</p>	<p>Vrid tillbaka dosväljaren till "0". Ersätt med en ny öppenad insulinampull. Använd en ny nål. Upprepa säkerhetstestet före varje injektion.</p> <p>Fäst nålen på rätt sätt.</p> <p>Ställ in den önskade doseringen genom att vrida på dosväljaren.</p> <p>Tryck in injektionsknappen rakt ned i pennan, så att doseringsväljaren kan vridas fritt.</p>
Dosfönstret visar inte "0" efter injektion.	<p>Om dosfönstret visar något annat än "0" efter injektion, har hela dosen av insulin inte injicerats.</p>	<p>Se till att injektionsknappen är intryckt tills "0" i doseringsfönstret har visats. Om detta inte är möjligt, har inte hela dosen injicerats. Kompensera inte underskottet genom att ge en andra injektion (då du kan vara i riskzonen för att få lågt blodsocker). Kontrollera ditt blodsocker och rådfråga läkare.</p>
Insulinampullen med innehåller många bubblor.	<p>Pennan har förvarats med nålen fastsatt.</p> <p>Insulinampullen kan vara trasig.</p>	<p>Förvara alltid pennan utan fastsatt nål. Utför säkerhetstestet tills de stora luftbubblorna avlägsnas från insulinampullen. Om det finns stora luftbubblor kvar i insulinampullen, byt då ut insulinampullen mot en ny.</p> <p>Byt ut insulinampullen mot en ny.</p>
Dosväljaren kan inte vridas.	<p>Insulinampullen innehåller inte tillräckligt med insulin för hela dosen.</p>	<p>ANTINGEN injiceras återstående insulin från insulinampullen och resten av dosen från en ny insulinampull. ELLER injiceras hela dosen från en ny insulinampull.</p>
Kolvstängan kan inte skruvas tillbaka till sitt ursprungsläge (efter att en ny insulinampull satts i).	<p>Mekanismen kan ha blockerats om du försökt få fram fler enheter än vad som återstår i insulinampullen.</p>	<p>Håll kolvstängans återställningsknapp stadigt i ena handen. Håll dosväljaren med den andra handen. Vrid dosväljaren tillbaka moturs tills den når "0".</p>
Ampullhylsan kan inte skruvas på pennkroppen. Gummitätningen på ampullhylsan buktar utåt.	<p>Kolvstängan har inte skruvats tillbaka till sitt ursprungsläge innan ampullhylsan fästs.</p> <p>En dos har ställts in och injektionsknappen är intryckt utan att nålen är fastsatt eller så är nålen igentäppt eller inte ordentligt fastsatt.</p>	<p>Skruva tillbaka kolvstängan ordentligt på pennkroppen och fäst sedan ampullhylsan på pennkroppen.</p> <p>Om gummitätningen buktar utåt, kan kanske nålen inte sättas fast ordentligt. Gummitätningen kan även gå sönder. Använd en ny insulinampull.</p>

Hjälp

**Tillverkare**
Haselmeier GmbH
Vaihinger Straße 48
70567 Stuttgart
Tyskland

Distributör
Sanofi AB, Box 30052,
104 25 Stockholm,
tel 08-634 5000


JuniorSTAR® är ett registrerat varumärke som tillhör Sanofi-koncernen.



0123

Senast uppdaterad

JuniorSTAR® följer rådande dosprecision och funktionskrav enligt ISO 11608-1:2012 tillsammans med 3 ml cylinderampuller från Sanofi.

Rätten att göra tekniska ändringar förbehållen
Rev. 01/2013-10

 Läs bruksanvisningen före användning

 Förvaras i skydd mot solljus

 5 °C  30 °C

Följande nålar passar till JuniorSTAR®:

BD Micro-Fine™
Ypsomed Mylife Penfine™
Ypsomed Mylife Optifine™
Ypsomed Mylife Clickfine™

Se bruksanvisningen som följde med nålen för ytterligare viktiga detaljer om nålar.

GI_SW_K93531-01
Sanofi Material-Nr. 522126